

地域健康情報誌 [テ・ア・テ]

Vol.24

# Te・A・Te

特集

# 胃がん

# とは?



撮影地：一宮市真清田神社

# 胃がんとは？



日本人は以前から胃がんが多く、男女合わせて年間で約45,000人※の方が胃がんで亡くなられています。がんによる死亡数では男性で2位、女性で3位です。胃がんの主な原因はヘリコバクターピロリ菌と考えられ、塩分の取り過ぎ、たばこ、野菜や果物の摂取不足なども原因として考えられています。今号は胃がんについてみなさんに理解を深めていただきたいと思います。

※平成28年人口動態月報年計参考



総合大雄会病院  
消化器内科診療部長  
内視鏡センター長

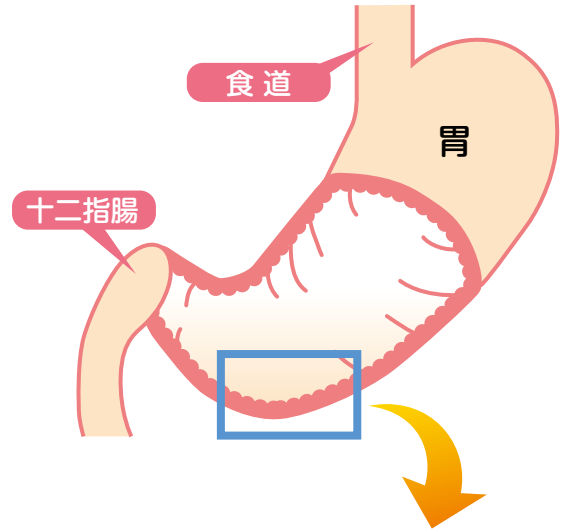
松山 恭士 医師

## 胃がんの症状

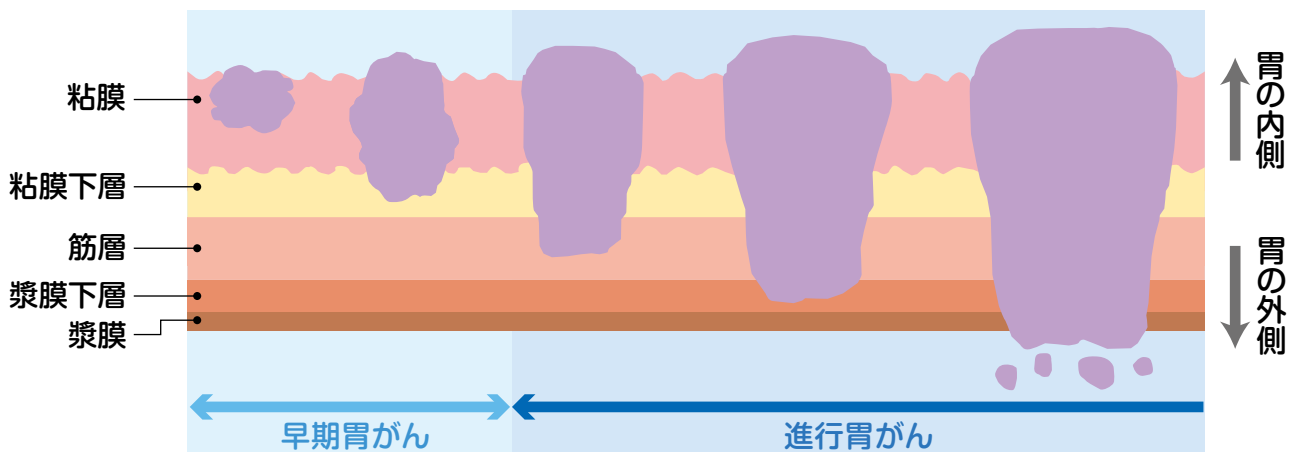
早期がんの場合自覚症状はほとんどありませんが、進行すると心窩部痛<sup>しんかぶつう</sup>※や貧血、食欲不振や体重減少などの症状がでてきます。

※心窩部痛(しんかぶつう)…みぞおちの痛み

胃の壁は食べ物が接触する表面から順に、粘膜、粘膜下層、筋層、漿膜下層、漿膜の5層構造<sup>しょうまく</sup>でできています。一番内側にある粘膜からがん細胞は発生し胃がんになります。がんが粘膜・粘膜下層までの場合は早期がん、それより深い場合は進行がんとなります。

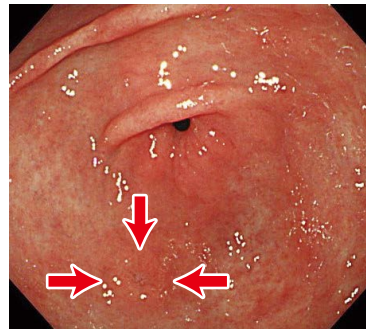


## 胃壁の構造

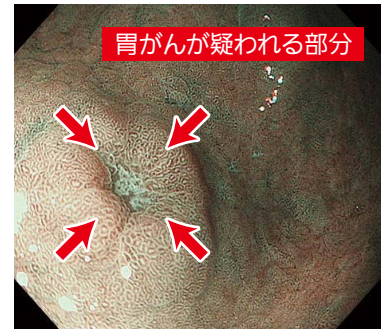


## 胃がんの診断

早期がんの場合は症状がほとんどないため、胃カメラによる内視鏡検査で病気によるわずかな変化を見つけ、組織検査(生検)によって診断をつけます。近年内視鏡機器の発展は目覚ましく、当科ではNBI(狭帯域光観察)といった特殊光を用いた新しい画像強調観察技術や約80倍まで拡大できる最新の内視鏡を用いて、早期発見や適切な治療方針を決めています。



通常光観察



NBI観察

通常光の観察よりも病気によるわずかな変化もわかりやすくなります

## 胃がんの治療

胃がんの治療には内視鏡あるいは手術による切除治療と抗がん剤による治療があります。当科では日本で開発されたESD(内視鏡的粘膜下層剥離術)による内視鏡切除を積極的に行っております。内視鏡で病変を観察しながら専用の電気メスでがんの部分のみを切除する治療法です。1週間程度の入院は必要ですが外科手術に比べて入院期間は短く、胃の表面のみを切除しますので、お腹は開けず胃は全て残ります。ただしESDは早期胃がんの中でもリンパ節転移の可能性が極めて低い症状が対象となりますので、切除後の検査結果では追加で外科治療が必要になることもあります。

ESDによる内視鏡切除(深達度粘膜内の分化型早期胃がん:治療時間10分)



ESD前

マーキング

切除する範囲をマーキングします

切開剥離

マーキングの外側を電気メスで切開し粘膜下層を剥離します

ESD後

切除後標本

ESDによる内視鏡手術について

P.3へ

教えてDr!へ

## 最後に

胃がんは早期発見が一番重要です。症状がなくても年に1回は内視鏡検査を受けましょう。

当科では鎮静剤を積極的に使用して胃カメラを行っております。以前胃カメラがつかった方

などは担当医にご相談の上、胃カメラを受けてみてはいかがでしょうか。また胃がんの原因

であるピロリ菌についても当科外来でご相談ください。



教えて!  
Doctor  
ドクター

テーマに関する素朴な疑問に  
消化器内科の専門医がお答えします

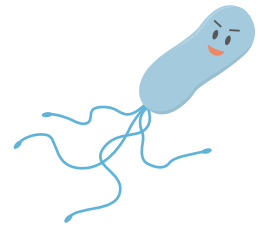
Q&A

監修:総合大雄会病院消化器内科 診療部長  
兼 内視鏡センター長  
松山 恭士 医師

## 胃が 編



### Q 胃がんの主な原因となるピロリ菌の検査や除菌療法について教えてください



**A** ヘリコバクター・ピロリ(ピロリ菌)の感染は、幼児期までが多いとされています。ピロリ菌の診断には、胃カメラを用いない尿素呼気試験<sup>※1</sup>や血液中や糞便中にピロリ菌の有無を測定する方法(抗体測定、便中抗原検査)があります。なお胃カメラの所見でも感染しているかどうかある程度わかります。

当院ではご希望があれば胃カメラの時に組織を採取して1時間程度で結果が分かる検査も行っております。治療は、2種類の抗生剤と1種類の胃酸を抑える薬を1週間内服する除菌療法を行い、除菌後の再感染は年間0.2%程度とされています。

※1尿素呼気試験…検査薬を服用して吐いた息を検査する方法

### Q ESDによる内視鏡手術の後遺症はありますか?

**A** ESDは通常の胃カメラを用いて胃の粘膜の一部を剥ぐ治療です。開腹手術と違ってお腹は切りませんので傷も付かず後遺症もほとんどありません。また胃が残るので消化機能も保たれます。ただし、人工的に胃潰瘍を作りますので1週間程度の入院は必要です。

詳しくは消化器内科の担当医にご相談ください。

# 胃がんの化学療法 について

胃がんの治療ではESDや手術などが基本治療となりますが、手術後の再発を防いだり、切除不能がんに対して、転移やがんの進行を抑えるために抗がん剤が使用されます。抗がん剤は飲み薬と点滴を併用することもあります。個人の体調に合わせて点滴のみ、飲み薬のみの場合で治療を行うこともあります。



## 胃がんで使用される主な抗がん剤の飲み薬について

### ▶ ティーエスワン® (エスワンタイホウ®)

がん細胞を攻撃する成分と、その成分が分解されるのを防ぎ効果を持続させる成分、下痢などの副作用を軽減させる成分の3つの成分がひとつになった薬です。胃がんだけでなく、さまざまながんに対して使用されている薬です。

### ▶ ゼローダ®

薬が、体内で有効成分に変換され効果を発揮し、他の正常な細胞への影響を抑えた薬です。胃がんのほか、大腸がん、乳がんにも用いられます。

### ⚠ 服用における注意点

- 病状や体調で薬の量が変わったり、薬を飲む期間、お休みする期間が変わったりします。決められた量・期間を守ってください。また、副作用で困ったことがあれば医師・薬剤師に相談して頂くか、医療機関を受診してください。
- 特にゼローダ®を使った治療で手足症候群(手足が赤くなる、ピリピリ痛む)という副作用が出やすいです。保湿ケアで予防や症状の軽減をはかります。医師から処方される保湿剤や市販の保湿剤で手足の保湿ケアを行ってください。詳しくは薬剤師までご相談ください。

不安なことがありましたら  
薬剤師に声をかけて下さい！



薬剤師 西村 美馨子

# 大雄会ESDセミナー (内視鏡的粘膜下層剥離術)

## 活動報告

7月28日(金)、総合大雄会病院内視鏡センターにて第1回大雄会ESD(内視鏡的粘膜下層剥離術)セミナーを開催しました。講師にNTT東日本関東病院 内視鏡部部長、大園 研先生をお招きし、最先端の内視鏡治療について実演を交えながらご教示いただきました。また、セミナーには大阪の淀川キリスト教病院から6名の先生方もご参加いただきました。



セミナー当日は、ESD治療を行う際の様々なコツなど、学会では中々お聞き出来ないお話を、淀川キリスト病院の先生方も交えながら活発に意見交換が行われました。当センターでは定期的にセミナーを開催し、今後も患者さまや地域の先生方に質の高い医療を提供できる様、日々研鑽してまいります。

セミナーは地域の先生方や初期研修医を含む医師どなたでも、また職種問わずメディカルスタッフの参加も可能です。開催のお知らせは大雄会のホームページ内の勉強会・研修会のページにてお知らせをさせていただきます。

〈勉強会・研修会のページ〉

<http://www.daiyukai.or.jp/relation/seminar.php>



大園先生 施術中の様子



松山医師 施術中の様子

### 大園 研 先生プロフィール

NTT東日本関東病院の大園先生は早期消化管がんに対する内視鏡治療、特にESDを専門とし、術者として食道・胃・十二指腸・大腸併せて3,000例を超えるESDの経験を有する医師です。2017年4月に大雄会病院に着任した内視鏡センター長の松山医師が大腸ESDの症例数が日本で消化管のESDが年間600件を超えるNTT東日本関東病院で研修をしていた縁があり、この機会を設けることができました。



NTT東日本関東病院  
大園 研先生



2017年4月に最新鋭PET-CTを導入しました



## 一度の撮影で全身を検査できるがん検診

お客様の声



60代 女性

毎年検査を受けていますが、とても時間が短くなったように感じました。診察の時、撮影した画像を見せてもらいましたが、画像も驚くほどきれいになっていました

年齢的に若い時と比べて狭い所が苦手になっていました。以前検査を受けたときよりも広く感じた事と、検査の時間が早くなったので楽でした



60代 男性

ご希望に応じてお一人おひとりに合わせた最適なプランをご提案いたします。

お問い合わせ TEL 0586-26-2008 (健診センター)

## 「かかりつけ医」をお持ちですか？



大雄会のホームページであなたの近くの「かかりつけ医」が検索できます。

「かかりつけ医」とは、あなたの健康状態や病気のことなどを普段からある程度知っており、困った時には身近にいて適切なアドバイスをくれるお医者さんです。地域のみなさまへより良い医療を提供するため、近隣の診療所の先生と大雄会は積極的に連携をおこなっています。

<http://www.daiyukai.or.jp/> だいゆうかい 検索



ホームページ右バナー内のこのバナーをクリック

かかりつけ医はお持ちですか？

## 施設紹介



総合大雄会病院  
〒491-8551 一宮市桜一丁目9番9号  
☎0586-72-1211 (代)



老人保健施設アウン  
訪問看護ステーション・アウン  
〒491-0101  
一宮市浅井町尾関字同者165  
☎0586-78-1111 (老人保健施設アウン)  
☎0586-51-0031 (訪問看護ステーション・アウン)



大雄会第一病院  
〒491-8551 一宮市羽衣一丁目6番12号  
☎0586-72-1211 (代)  
健診センター：☎0586-26-2008 (直通)



新生訪問看護ステーション・アウン  
〒491-8551 一宮市桜一丁目15番19号  
☎0586-28-5633  
FAX 0586-28-5634



大雄会クリニック  
〒491-8551 一宮市大江一丁目3番2号  
☎0586-72-1211 (代)



大雄会 ルーセント クリニック  
〒451-6003 名古屋市中区牛島町6番1号  
名古屋ルーセントタワー3F ルーセント・ウェルネスセンター内  
☎052-569-6030 (健診センター)  
☎052-569-6031 (内科・婦人科・女性頭痛外来)



今号の表紙 花木さんご家族  
今号は看護師採用グループの花木さんのご家族に協力いただき、真清田神社の御本殿をバックに撮影しました。花木さんのお孫さんが誕生され、フェイスブックにかわいい写真がアップされていたのをきっかけに表紙にご登場いただきました。撮影日の天気は元々雨の予報でしたが、奇跡的に秋晴れの青空のもと撮影ができました。真清田神社の神様と、カメラマンの晴れ男パワーに感謝。

企画・発行：  
社会医療法人大雄会 経営企画課  
☎ 0586-24-2565  
✉ kouhou1@daiyukai.or.jp

<http://www.daiyukai.or.jp/>

だいゆうかい

検索



## 里芋のチーズinコロッケ

秋の食材には夏に消耗した体力を回復したり、冬の寒さに向けて風邪を引かないようにエネルギーを体内に蓄える効果があると言われています。今回は夏場で弱った胃腸を整える里芋を使ったメニューを紹介します。

里芋と言えばぬめりが特徴ですね。これはガラクトンという成分によるもので炭水化物とたんぱく質が結合したものです。ネバネバ成分で胃壁や腸壁を守り潰瘍を予防したり、たんぱく質の消化吸収を助ける働きがあります。

里芋は和食のイメージですが、洋風のメニューもオススメですのでぜひ試してみてください。

管理栄養士  
大野朋美



### 材料(2人分)

里芋	正味400g (中4個ぐらい)
ピザ用チーズ	50g
マヨネーズ	大さじ1
塩	0.5g
こしょう	少々
薄力粉	15g
卵	1個
パン粉	20g
レタス	適量



**1** 里芋はよく洗い、包丁でぐるりと切り込みを浅く入れる。電子レンジで1~3分ほど蒸して竹串が通ったら皮をねじり引っぱるようにしてむく。(きぬかつぎ)



**2** ①をポテトマッシャーで押しつぶす。マヨネーズ、塩、こしょうで味を調え、バットなどに広げて冷蔵庫で冷ます。



**3** ②を八等分にし、チーズを包み込み丸く成形する。



**4** 薄力粉、溶き卵、パン粉の順に衣づけし、中温の油できつね色になるまで揚げたら完成。



### 栄養価(1人分)

エネルギー

400kcal

たんぱく質

12g

塩分

1.2g

### point!

丸く成形する際、手に水をつけるとまとまりやすくなります。そのままでも美味しいですが、ソースで味の変化を楽しむことができます。おすすめは明太子ソースです。明太子とマヨネーズ、ヨーグルトを和えると美味しいですよ。

調理時間

25分